



## **Blender**

Kullanma Kılavuzu



TB 9285 CI

TR



01M-8912221100-4622-01

# İÇİNDEKİLER

|          |  |           |
|----------|--|-----------|
| <b>1</b> | <b>Önemli güvenlik ve çevre talimatları</b>                        | <b>4</b>  |
| 1.1      | Genel güvenlik . . . . .   | 4         |
| 1.2      | AEEE yönetmeliğine uyum ve atık ürünün elden çıkarılması . . . . . | 8         |
| 1.3      | Ambalaj bilgisi . . . . .  | 8         |
| 1.4      | Enerji tasarrufu için yapılması gerekenler . . . . .               | 8         |
| <b>2</b> | <b>Blendırınız</b>   | <b>9</b>  |
| 2.1      | Genel bakış . . . . .  | 9         |
| 2.2      | Teknik veriler . . . . .   | 10        |
| <b>3</b> | <b>Kullanım</b>  | <b>11</b> |
| 3.1      | Kullanım amacı . . . . .   | 11        |
| 3.2      | İlk kullanım . . . . .   | 11        |
| 3.3      | Çalıştırma . . . . .   | 11        |
| 3.4      | Buz kırma . . . . .  | 13        |
| 3.5      | Tarif . . . . .  | 15        |
| 3.6      | "P" konumu . . . . .   | 15        |
| 3.7      | Karıştırma için ipuçları . . . . .                                 | 15        |
| <b>4</b> | <b>Temizlik ve bakım</b>   | <b>17</b> |
| 4.1      | Temizlik . . . . .   | 17        |
| 4.2      | Saklama . . . . .  | 19        |
| 4.3      | Taşıma ve nakliye . . . . .  | 19        |
| <b>5</b> | <b>Tüketici hizmetleri</b>   | <b>20</b> |

## Lütfen önce bu kılavuzu okuyun!

Değerli Müşterimiz,

Arçelik ürününü tercih ettiğiniz için teşekkür ederiz. Yüksek kalite ve teknoloji ile üretilmiş olan ürününüzün size en iyi verimi sunmasını istiyoruz. Bunun için, bu kılavuzun tamamını ve verilen diğer belgeleri ürünü kullanmadan önce dikkatle okuyun ve bir başvuru kaynağı olarak saklayın. Ürünü başka birisine vererseniz, kullanma kılavuzunu da birlikte verin. Kullanma kılavuzunda belirtilen tüm bilgi ve uyarıları dikkate alarak talimatlara uyun.

## Sembollerin anlamları

Bu kullanım kılavuzunun çeşitli kısımlarında aşağıdaki semboller kullanılmıştır:



Cihazın kullanımıyla ilgili önemli bilgiler ve faydalı tavsiyeler.



**UYARI:** Can ve mal güvenliğiyle ilgili tehlikeli durumlar konusunda uyarılar.



Gıda ile temasa uygundur.



Cihazı, elektrik kablosunu veya elektrik fişini suya ya da diğer sıvılara batırmayın.



Elektrik çarpmasına karşı koruma sınıfı.



**GERİ DÖNÜŞTÜRÜLMÜŞ &  
GERİ DÖNÜŞTÜRÜLEBİLİR  
KAĞIT**

# 1 Önemli güvenlik ve çevre talimatları

Bu bölümde, yaralanma ya da maddi hasar tehlikelerini önlemeye yardımcı olacak güvenlik talimatları yer almaktadır.

Bu talimatlara uyulmaması halinde her türlü garanti geçersiz hale gelir.

## 1.1 Genel güvenlik

- Bu cihaz, uluslararası güvenlik standartlarına uygundur.
- Cihaz, fiziksel, algısal ve zihinsel yetenekleri azalmış veya tecrübe ve bilgi eksikliği olan kişiler tarafından gözetim altında veya cihazın güvenli bir şekilde kullanımına ve karşılaşılan ilgili tehlikelerin anlaşılmasına dair talimat verilirse kullanılabilir. Çocuklar cihazla oynamamalıdır.
- Elektrik kablosu, cihaz veya cihazın bıçağı hasarlıysa kullanmayın. Yetkili servise başvurun.
- Sadece orijinal parçaları veya üretici tarafından tavsiye edilen parçaları kullanın.
- Cihazı parçalarına ayırmayın.

# 1 Önemli güvenlik ve çevre talimatları

- Cihazı veya parçalarını sıcak yüzeylerin üzerinde veya yanında çalıştırmayın ya da bu yüzeylerin üstüne koymayın.
- Cihazı ilk kez kullanmadan önce yiyeceklerle temas eden tüm parçaları dikkatli şekilde temizleyin. Lütfen “Temizlik” bölümündeki tüm ayrıntılara bakın.
- Cihazın hiç bir dönen parçasına dokunmayın. Cihaz tam olarak durana kadar herhangi bir parça takmayın ya da çıkarmayın.
- Zarar görmemesi için elektrik kablosunu sıkıştırıp bükmeyin ve keskin köşelere sürtmeyin. Kabloyu sıcak yüzeylerden ve açık alevlerden uzak tutun.
- Cihazı her zaman sabit, düz, temiz ve kuru bir yüzeyde kullanın.
- Bu cihazın, aşağıda belirtilen yerler gibi, ev ve benzeri uygulamalarda kullanılması amaçlanır:
  - Dükkanlarda, bürolarda ve diğer çalışma ortamlarındaki personele ait mutfak alanları,
  - Çiftlik evleri,
  - Müşteriler tarafından, motellerde, otellerde kullanılan yerler ve diğer mesken tipi çevreler,
  - Yatma yerleri ve kahvaltı yapılan ortamlar.

## 1 Önemli güvenlik ve çevre talimatları

- Sıcak yiyecekler için cihazı kullanmayın.
- Şebeke güç kaynağınız cihazın tip etiketinde belirtilen bilgilere uygun olmalıdır.
- Cihazı uzatma kablosuyla kullanmayın.
- Elleriniz nemli veya ıslakken cihazın fişine dokunmayın.
- Cihazın fişini çıkartırken kablosundan çekmeyin.
- Temizlik, sökme, aksesuar yerleştirme işlemlerinden önce cihazın fişini prizden çekin ve tamamen durmasını bekleyin.
- Hazneyi boşaltırken, temizlik esnasında ve parçalama bıçağına çıplak el ile dokunurken hatalı kullanımdan ötürü ciddi yaralanmalar meydana gelebilir. Parçalama bıçağını sadece plastik kısmından tutmaya çalışarak dikkatli tutun.
- Cihazı kullanırken bıçaklarına kesinlikle dokunmayın. Hatalı kullanım nedeniyle yaralanma ihtimali vardır.
- Temizlik sonrasında, elektriğe bağlamadan ve parçalarını takmadan önce, cihazı ve tüm parçalarını kurutun.
- Cihazı, elektrik kablosunu veya elektrik fişini suya

## 1 Önemli güvenlik ve çevre talimatları

ya da diğer sıvılara batırmayın.

- Ambalaj malzemelerini saklıyorsanız çocukların ulaşamayacağı bir yerde muhafaza edin.
- Çocuklar cihazı kullanmamalıdır. Cihazı ve elektrik kablosunu, çocukların ulaşamayacağı bir yerde muhafaza edin.

# 1 Önemli güvenlik ve çevre talimatları

## 1.2 AEEE Yönetmeliğine Uyum ve Atık Ürünün Elden Çıkarılması

Bu ürün T.C. Çevre ve Şehircilik Bakanlığı tarafından yayımlanan “Atık elektrikli ve Elektronik eşyaların Kontrolü Yönetmeliği”nde belirtilen zararlı ve yasaklı maddeleri içermez.



AEEE Yönetmeliğine uygundur. Bu ürün, geri dönüşümlü ve tekrar kullanılabilir nitelikteki yüksek kaliteli parça ve malzemelerden üretilmiştir. Bu nedenle, ürünü, hizmet ömrünün sonunda evsel veya diğer atıklarla birlikte atmayın. Elektrikli ve elektronik cihazların geri dönüşümü için bir toplama noktasına götürün. Bu toplama noktalarını bölgenizdeki yerel yönetime sorun. Kullanılmış ürünleri geri kazanıma vererek Çevrenin ve doğal kaynakların korunmasına yardımcı olun.

## 1.3 Ambalaj bilgisi



Ürünün ambalajı, Ulusal Mevzuatımız gereği geri dönüştürülebilir malzemelerden üretilmiştir. Ambalaj atığını evsel veya diğer atıklarla birlikte atmayın, yerel otoritenin belirttiği ambalaj toplama noktalarına atın.

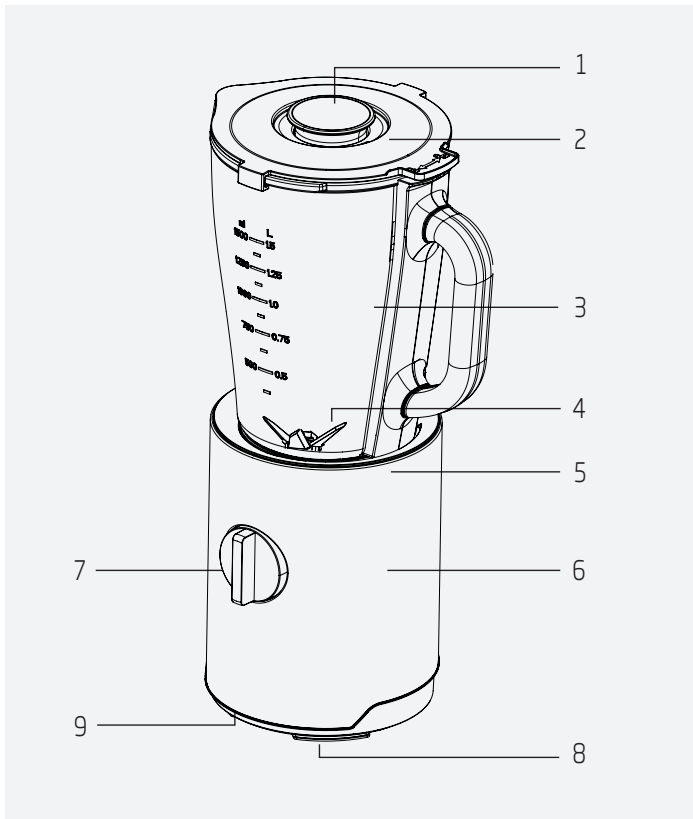
## 1.4 Enerji tasarrufu için yapılması gerekenler

Katı gıdaları cihaza eklemeyen önce, kılavuzda belirtildiği gibi küçük parçalar halinde kesin. Kılavuzda belirtilen diğer talimatlara ve sürelerle uyun. Hazırlanacak gıda için uygunsa düşük hız kademelerini seçin. Kullanımdan sonra cihazı kapatın ve fişini prizden çekin.



## 2 Blendiriniz

### 2.1 Genel bakış



Ürününüz üzerinde bulunan işaretlemelerde veya ürünle birlikte verilen diğer basılı dökümanlarda beyan edilen değerler, ilgili standartlara göre laboratuvar ortamında elde edilen değerlerdir. Bu değerler, ürünün kullanım ve ortam şartlarına göre değişebilir.

## 2 Blendiriniz

1. Ölçüm kapağı
2. Kapak
3. Cam hazne
4. Parçalama bıçağı
5. Silikon Halka
6. Motor ünitesi
7. Hız ayar düğmesi
8. Kaydırmaz ayaklar
9. Kablo sarma yeri  
(cihazın altında)

### 2.2 Teknik veriler

**Gerilim:** 220-240 V~, 50-60 Hz

**Güç:** 800 W

**İzolasyon sınıfı:** II

Teknik ve tasarım değişiklikleri yapma hakkı saklıdır.

## 3 Kullanım

### 3.1 Kullanım amacı

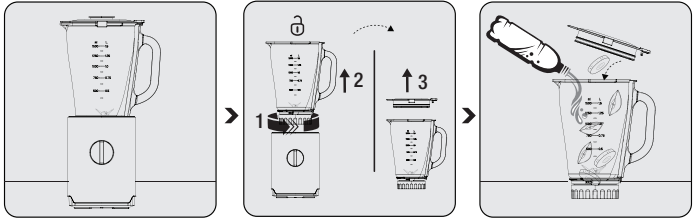
Cihaz sadece evde kullanılmak üzere tasarlanmıştır, profesyonel kullanım için uygun değildir.

Cihaz küçük miktarlardaki katı gıdaları (soğan, patates, havuç, vb.) ve meyveleri (çilek, muz, vb.) parçalamak için tasarlanmıştır.

### 3.2 İlk kullanım

İlk kullanımdan önce cihazın parçalarını temizleyin (bkz.3.1).

### 3.3 Çalıştırma



Cihazı sabit ve düz bir yüzeyin üzerine yerleştirin.

Cam hazneyi (3) motor ünitesinden (6) çıkarmak için "⌚" sembolü yönünün çevrin ve çıkarın. Cam hazneyi (3) düz bir zemine koyun ve kapağı (2) saat yönünün tersine çevirip kaldırarak açın.

Hazırlamak istediğiniz malzemeyi cam hazneye (3) koyun ve kapağı (2) kapatın.



- Cihazı boş ve kapağı açık olarak çalıştırmayın.
- Bıçaklara çıplak elle dokunmayın.

### 3 Kullanım

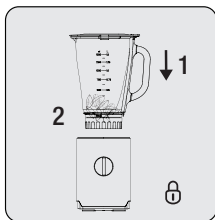


- Meyveli st karıřımlarınızda (ilekli, muzlu vb.), st maksimum 1000 ml'ye kadar doldurun. Aksi takdirde iřlem esnasında tařmalar veya sızmalar grlebilir.
- Cihaz ile badem, fındık gibi kuru yemiřleri paralamayın.
- Cihazda maksimum 60°C sıcaklıktaki gıdaları iřlemden geirebilirsiniz.
- Cihaz alıřırken, cam hazneye (3) herhangi bir cisim sokmayın.
- Karıřtırma iřlemi esnasında cam hazneye (3) malzeme eklemek iin lm kapak (1) giriřini kullanın.

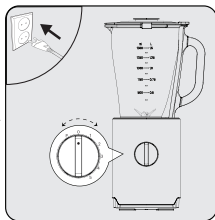


Paralama bıađı (4) tam durmadan malzemeyi cam haznedeki (3) ıkarmayın.

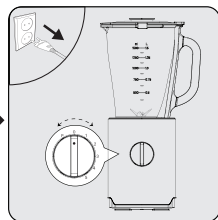
### 3 Kullanım



Cam hazneyi (3) motor ünitesinin (6) üstüne dik bir şekilde yerleştirin ve "Ø" sembolü yönüne doğru çevirerek takın.



Fişi prize takın ve istediğiniz hız ayarını (7) seçerek cihazı çalıştırın.



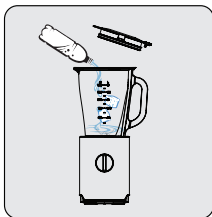
Karıştırma işlemi tamamlandığında hız ayar düğmesini (7) "0" konuma getirin ve fişi prizden çekin.

#### 3.4 Buz kırma

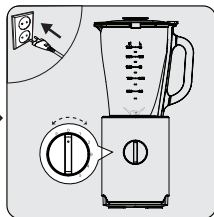


- Cihazda buz kırmak için cam hazneye (3) su ilave edin.
- Kırılmış buz işlemek için hazneye üç çeyrek buz ve 15 ml soğuk içme suyu ilave etmenizi öneririz.

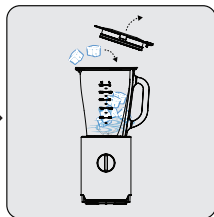
### 3 Kullanım



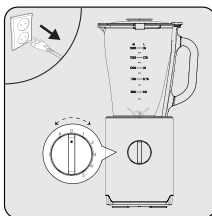
Cam hazne (3) içine 15 ml su ekledikten sonra 3/4 'ü kadar buz ekleyin.



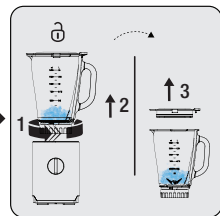
Fişi prize takın ve istediğiniz hız ayarını (7) seçerek cihazı çalıştırın.



İşlem esnasında yeni buz eklemek için, ölçüm kapağını (1) açın ve buz küplerini ilave edin.



Karıştırma işlemi tamamlandığında hız ayar düğmesini (7) "0" konuma getirin ve fişi prizden çekin.



Cam hazneyi (3) motor ünitesinden (6) çıkarmak için "⊕" sembolü yönünün çevrin ve çıkarın. Hazneyi (3) düz bir zemine koyun ve kapağı (2) saat yönünün tersine çevirip kaldırarak açın.

## 3 Kullanım

### 3.5 Tarif

İyi bir karıştırma performansı elde etmek için hazneye konulan yiyeceğin miktarı ve boyutu uygun seçilmelidir. Aşağıda havuç vb. sebzeler için bir örnek verilmiştir. Yiyecek türleri arasında değişiklik gösterebilir, gıdanın hazneye uygun şekilde yerleştirilmesi önerilir.

| Gıda Türü                     | Özellik                                 | Ağırlık                 | Hız        | Süre |
|-------------------------------|---|-------------------------|------------|------|
| Havuç<br>(elma,<br>armut vb.) | 15mm*15mm*<br>15mm<br>şeklinde kesilmiş | Havuç: 650g<br>Su: 850g | Yüksek hız | 30s  |

### 3.6 “P” konumu

Hız ayar düğmesinde (7) “P” konumda 1-2 saniyelik çalıştırma işlemine “PULSE” denmektedir.

Yüksek hızda kısa darbelerle karıştırma işlemi için hız ayar düğmesini (7) “P” konumunda tutun. Düğmeyi bıraktığınızda hız ayar düğmesi (7) kendiliğinden “OFF” konumuna geri döner ve cihaz durmaya başlar.

### 3.7 Karıştırma için ipuçları

1. Blender çalışırken karışımlara buz küplerini eklemek için her seferinde tek bir buz küpünü ölçüm kapağını (1) çıkararak ağızdan atın. Blenderin buzu düzgün şekilde karıştırabilmesi için bir sonraki buz küpünü eklemeyen önce bir kaç saniye bekleyin.
2. Blender çalışırken gıda eklemek için ölçüm kapağını (1) çıkartın ve malzemeleri ağızdan içeri atın. Ağızdan sığması için gıdaların 2-5 cm boyutunda kesildiğinden emin olun. Malzeme eklemeniz bittiğinde kapağı (1) geri yerleştirin.

### 3 Kullanım

3. Çiğ sebzeler, pişmiş veya pişmemiş etler ve meyveler gibi katı gıdaları karıştırırken cam hazneye (3) atmadan önce bunları her zaman için 2-5 cm boyutunda parçalar halinde kesin. Bu gıdaları tek seferde 2 ölçekten fazla karıştırmayın. Bu şekilde karıştırma işlemi hızlanır ve parçalama bıçağındaki (4) aşınma azalır.
4. Aksi yemek tarifinde açıkça belirtilmedikçe her zaman cam hazneye (3) önce sıvı malzemeyi ekleyin.
5. İçecek karıştırmak için tüm malzemeyi cam hazneye (3) aynı anda ekleyin.
6. Aşırı karıştırmaktan kaçının. Genellikle bir kaç saniye karıştırmanız yeterli olacaktır.
7. Aşırı karıştırma yiyecekleri pelte haline getirir.

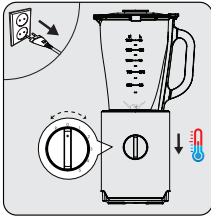


### 4.1 Temizlik

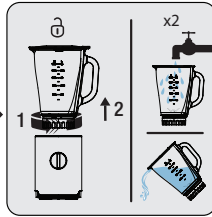
- Cihazı temizlemek için kesinlikle benzin, solventler, aşındırıcı temizleyiciler, metal nesnelere veya sert fırçalar kullanmayın.
- Parçalama bıçağı ünitesini temizlerken dikkat edin. Parçalama bıçağı (4) keskindir. Temizlerken bıçak kısmını tutmamaya çalışın ve suya daldırmayın.
  - Bıçakları asla çıplak elle temizlemeyin.
  - Her kullanım sonrasında hazneli blender'ı temizleyin. Herhangi bir yiyecek artığının blender'ın üzerinde veya içerisinde donmasına/katılaşmasına izin vermeyin. Daha sonra temizlemesi daha zor olacaktır.
- Kaynar su kullanmayın. Bıçak grubunun yataklarında ömür boyu dayanacak bir yağlama özelliği bulunmaktadır; kaynar su kullanmak bu yataklara zarar verip blenderin ömrünü kısaltabilir.



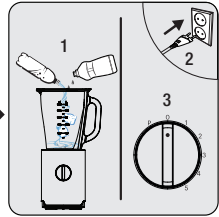
## 4 Temizlik ve bakım



Cihazı kapatın ve fişini prizinden çekin. Cihazın soğumasını bekleyin.



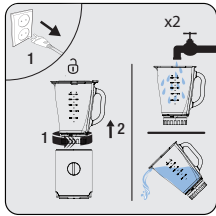
Cam hazneyi (3) motor ünitesinden (6) çıkarın. Haznede birikebilecek büyük gıda artıklarını temizlemek için suyla durulayın.



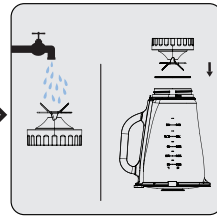
Cam hazneyi (3) yerine takın. 1 ila 1 ½ ölçek ılık su ve birkaç damla sıvı deterjan ekleyin ve birkaç saniyelik yüksek hızda çalıştırın.



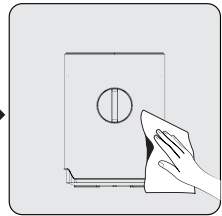
Cam hazne (3) ve kapakları bulaşık makinesinde yıkayabilirsiniz.



Fişi çekin. Cam hazneyi (3) motor ünitesinden (6) çıkartın ve suyla durulayın. Gerekirse tekrar edin.



Motor ünitesini (6) temizlemek için nemli ve yumuşak bir bez ve az miktarda yumuşak bir temizleme maddesi kullanın.



### 4.2 Saklama

- Cihazı uzun süre kullanmayı düşünmüyorsanız, dikkatli bir şekilde saklayın.
- Cihazı kaldırmadan önce fişini prizden çekin.
- Cihazı serin ve kuru bir yerde saklayın.
- Cihazı ve kablosunu, çocukların ulaşamayacağı bir yerde muhafaza edin.

### 4.3 Taşıma ve nakliye

- Taşıma ve nakliye sırasında cihazı orijinal ambalajı ile birlikte taşıyın. Cihazın ambalajı, cihazı fiziksel hasarlara karşı koruyacaktır.
- Cihazın veya ambalajının üzerine ağır cisimler koymayın. Cihaz zarar görebilir.
- Cihazın düşürülmesi durumunda cihaz çalışmayabilir veya kalıcı hasar oluşabilir.

### Müşteri Memnuniyeti Politikası

- Müşterilerimizin istek ve önerilerini her kanaldan karşılamaktan mutluluk duyarız.

#### Kanallarımız:

\* Çağrı Merkezimiz: 0850 210 0 888

(Sabit telefonlardan veya cep telefonlarından alan kodu çevirmeden arayın\*)

\* Diğer Numaramız: 0216 585 8 888

- Çağrı Merkezimiz haftanın 7 günü 24 saat hizmet vermektedir.

- Çağrı Merkezimiz ile yaptığımız görüşmeler iletişim hizmeti aldığınız operatör firma tarafından sizin için tanımlanan tarifeye göre ücretlendirilir.

- Sabit veya cep telefonlarınızdan alan kodu tuşlamadan çağrı merkezi numaramızı arayarak ürününüz ile ilgili arzu ettiğiniz hizmeti talep edebilirsiniz.

\* Whatsapp Numaramız: 0544 444 0 888

\* Faks Numaramız: 0216-423-2353

\* Web Adresimiz:

- [www.arcelik.com.tr](http://www.arcelik.com.tr)

\* e-posta Adresimiz:

- [musteri.hizmetleri@arcelik.com.tr](mailto:musteri.hizmetleri@arcelik.com.tr)

\* Sosyal Medya Hesaplarımız:

- <https://www.instagram.com/arcelik/>

- <https://twitter.com/arcelik>

- <https://www.facebook.com/arcelik/>

- <https://www.youtube.com/user/tvarcelik>

\* Posta Adresimiz:

- Arçelik A.Ş. Karaağaç Caddesi No:2-6,  
34445, Sütüçe / İSTANBUL

\* Bayilerimiz,

- <https://www.arcelik.com.tr/arcelik-bayileri>

\* Yetkili Servislerimiz,

- <https://www.arcelik.com.tr/yetkili-servisler>

- Tüm yetkili servis istasyonu bilgilerimiz, Ticaret Bakanlığı tarafından oluşturulan "Servis Bilgi Sistemi"nde ([www.servis.gov.tr](http://www.servis.gov.tr)) yer almaktadır.  
- Yedek parça malzemeleri yetkili servislerimizden temin edilebilir.

- Müşterilerimizden iletilen istek ve önerilerin Arçelik'e ulaştığı bilgisini, müşteri profili ayrımı yapılmaksızın kendilerine 24 saat içinde veriz.
- Müşteri Hizmetleri sürecimiz:  
Müşterilerimizin istek ve önerilerini;  
\* İzlenebilir, raporlanabilir, şeffaf ve güvenli tek bir bilgi havuzunda toplanır.  
\* Yasal düzenlemelere uygun, objektif, adil ve gizlilik içinde ele alır ve değerlendiririz.  
\* Bu geri bildirimleri süreçlerimizin daha mükemmel hale getirilmesinde kullanırız.
- Arçelik olarak, mükemmel müşteri deneyimini yaşatmayı ana ilke olarak kabul eder, müşteri odaklı bir yaklaşım benimseriz.
- Bütün süreçlerimizi yönetim sistemi ile entegre ederek birbirini kontrol eden bir yapı geliştirilmesini sağlarız.  
Yönetim hedeflerini de bu sistem üzerinden besleriz.

### Aşağıdaki önerilere uymanızı rica ederiz.

- Ürününüzü aldığınızda Garanti belgesini Yetkili Satıcınıza onaylatırınız.
- Ürününüzü kullanma kılavuzu esaslarına göre kullanınız.
- Ürününüz ile ilgili hizmet talebiniz olduğunda yukarıdaki telefon numaralarından Çağrı Merkezimize başvurunuz.
- Hizmet için gelen teknisyene "teknisyen kimlik kartı"nı sorunuz.
- İşiniz bittiğinde Yetkili servis teknisyeninden "Hizmet Fişi" istemeyi unutmayınız. alacağınız "Hizmet Fişi" , ilerde ürününüzde meydana gelebilecek herhangi bir sorunda size yarar sağlayacaktır.
- Ürünün kullanım ömrü: 7 yıldır. (Ürünün fonksiyonunu yerine getirebilmesi için gerekli yedek parça bulundurma süresi)

## Hizmet talebinin deęerlendirilmesi

1

### Müşteri Başvurusu



Web sitesi



0850 210 0 888  
Çaęrı merkezi



Yetkili Servis



musteri.hizmetleri  
@arcelik.com.tr



Yetkili Satıcı



Faks  
0216 423 2353

2

### Başvuru kaydı

Başvuru Konusu  
Müşteri Adı, Soyadı  
Müşteri Telefonu  
Müşteri Adresi

3

### Hizmet talebinin alınması

- Hizmet talebi analizi
- Hizmet hakkında müşterinin bilgilendirilmesi (Keşif,nakliye,montaj,bilgi,onarım,deęişim vb.)
- Hizmet hakkında gerekli işlemin gerçekleştirilmesi

4

### Müşteri memnuniyetinin alınması

Memnun

Memnun  
deęil

5

### Başvuru kaydının kapatılıp, bilgilerin saklanması

## **Bu kılavuzu okumadan ürününüzü çalıştırmayınız.**

Ürününüz ile ilgili garanti şartları, kullanımı ve sorun giderme yöntemleri kılavuzda yer almaktadır.

Uygun Kullanım ve Garanti ile İlgili Dikkat Edilmesi Gereken Hususlar;

Aşağıda belirtilen sorunların giderilmesi ücret karşılığında yapılır. Bu durumlar için garanti şartları uygulanmaz;

- 1) Kullanım hatalarından kaynaklanan hasar ve arızalar,
- 2) Malın tüketiciye tesliminden sonraki yükleme, boşaltma, taşıma vb. sırasında oluşan hasar ve arızalar,
- 3) Malın kullanıldığı yerin elektrik (priz, gerilim, topraklama vb.), su (su basıncı, musluk vb.), doğalgaz, telefon, internet vb. şebekesi ve/veya altyapısı (gider, zemin, ortam vb.) kaynaklı meydana gelen hasar ve arızalar,
- 4) Doğa olayları ve yangın, su baskını vb. kaynaklı meydana gelen hasar ve arızalar,
- 5) Malın tanıtma ve kullanma kılavuzlarında yer alan hususlara aykırı kullanılmasından kaynaklanan hasar ve arızalar,
- 6) Malın, 6502 sayılı Tüketicinin Korunması Hakkındaki Kanununda tarif edilen şekli ile ticari veya mesleki amaçlarla kullanımı durumunda ortaya çıkan hasar ve arızalar,
- 7) Mala yetkisiz kişiler tarafından bakım, onarım veya başka bir nedenle müdahale edilmesi durumlarında mala verilmiş garanti sona erecektir.

Garanti uygulaması sırasında değiştirilen malın garanti süresi, satın alınan malın kalan garanti süresi ile sınırlıdır.

Ürününüz Arçelik A.Ş adına Guangdong XINBAO Electrical Appliances Holdings Co., Ltd. South Zhenghe Road, Leliu Town, Shunde District, Foshan City, Guangdong, China Tel: +86-757-25337876 tarafından üretilmiştir.

Menşei: P.R.C.

**GARANTİ ŞARTLARI**

- 1) Garanti süresi, malın teslim tarihinden itibaren başlar ve 2 yıldır.
- 2) Malın tanıtma ve kullanma kılavuzunda gösterildiği şekilde kullanılması ve Arçelik A.Ş.'nin yetkili kıldığı servis çalışanları dışındaki şahıslar tarafından bakım, onarım veya başka bir nedelele müdahale edilmemiş olması şartıyla, malın bütün parçaları dahil olmak üzere tamamını; malzeme, işçilik ve üretim hatalarına karşı malın teslim tarihinden itibaren yukarıda belirtilen süre kadar garanti eder.
- 3) Malın ayıplı olduğunun anlaşılması durumunda tüketicisi, 6502 sayılı Tüketicinin Korunması Hakkında Kanununun 11 inci maddesinde yer alan;
  - a- Sözleşmeden dönme,
  - c- Ücretsiz onarımını isteme,
  - b- Satış bedelinden indirim isteme,
  - ç- Satılanın ayıpsız bir misli ile değiştirilmesini isteme, haklarından birini kullanabilir.
- 4) Tüketicinin bu haklardan ücretsiz onarım hakkını seçmesi durumunda satıcı; işçilik masrafı, değiştirilen parça bedeli ya da başka herhangi bir ad altında hiçbir ücret talep etmeksizin malın onarımını yapmak veya yaptırmakla yükümlüdür. Tüketicisi ücretsiz onarım hakkını üretici veya ithalatçıya karşı da kullanabilir. Satıcı, üretici ve ithalatçı tüketicinin bu hakkını kullanmasından müstesilen sorumludur.
- 5) Tüketicinin, ücretsiz onarım hakkını kullanması halinde malın;
  - Garanti süresi içinde tekrar arızalanması,
  - Tamiri için gereken azami sürenin aşılması,
  - Tamirinin mümkün olmadığının, yetkili servis istasyonu, satıcı, üretici yada ithalatçı tarafından bir raporla belirlenmesi durumlarında;tüketicisi malın bedel iadesini, ayıp oranında bedel indirimi veya imkân varsa malın ayıpsız misli ile değiştirilmesini satıcıdan talep edebilir. Satıcı, tüketicinin talebini reddedemez. Bu talebin yerine getirilmemesi durumunda satıcı, üretici ile ithalatçı müstesilen sorumludur.
- 6) İlgili mevzuatlarda belirlenen kullanım ömrü süresince malın azami tamir süresi 20 iş gününü, geçemez. Bu süre, garanti süresi içerisinde mala ilişkin arızanın yetkili servis istasyonuna veya satıcıya bildirim tarihi, garanti süresi dışında ise malın yetkili servis istasyonuna teslim tarihinden itibaren başlar. Garanti kapsamı içerisindeki malın arızasının 10 iş günü içerisinde giderilememesi halinde, üretici veya ithalatçı; malın tamiri tamamlanıncaya kadar, benzer özelliklere sahip başka bir malı tüketicinin kullanımına tahsis etmek zorundadır. Benzer özelliklere sahip başka bir malın tüketicisi tarafından istenmemesi halinde üretici veya ithalatçılar bu yükümlülüğünden kurtulur. Malın garanti süresi içerisinde arızalanması durumunda, tamirde geçen süre garanti süresine eklenir.
- 7) Malın kullanma kılavuzunda yer alan hususlara aykırı kullanımdan kaynaklanan hasar ve arızalar garanti kapsamı dışındadır.
- 8) Tüketicisi, garantiden doğan haklarının kullanılmasına ile ilgili olarak çıkabilecek uyumsuzluklarda yerleşim yerinin bulunduğu veya tüketicisi işleminin yapıldığı yerdeki Tüketicisi Hakem Heyetine veya Tüketicisi Mahkemesine başvurabilir.
- 9) Satıcı tarafından bu Garanti Belgesinin verilmemesi durumunda tüketicisi, Ticaret Bakanlığı Tüketicinin Korunması ve ve Piyasa Gözetimi Genel Müdürlüğüne başvurabilir.

**Üretici veya İthalatçı Firmamız;**

**Unvanı:** Arçelik A.Ş.  
**Adresi:** Arçelik A.Ş. Karaağaç Caddesi No:2-6, 34445, Söğütözü / İSTANBUL  
**Telefonu:** (0-216) 585 8 888  
**Faks:** (0-216) 423 2353  
**web adresi:** www.arçelik.com.tr

**Malın;**

**Markası:** Arçelik  
**Cinsi:** Blender  
**Modeli:** TB 9285 CI  
**Bandrol ve Seri No:**  
**Garanti Süresi:** 2 YIL  
**Azami Tamir Süresi:** 20 iş günü

GENEL MÜDÜR

**Arçelik A.Ş.**

GENEL MÜDÜR YRD.

**Satıcı Firmamız:**

**Unvanı:**  
**Adresi:**  
**Telefonu:**  
**Faks:**  
**e-posta:**

**Fatura Tarih ve Sayısı:**  
**Teslim Tarihi ve Yeri:**  
**Yetkilinin İmzası:**  
**Firmamız Kaşesi:**

Bu bölümü, ürünü aldığınız Yetkili Satıcı imzalayacak ve kaşelenecektir.